



Guide d'utilisation – Historique des images radar

Cliquez sur l'onglet [« Au sujet des images radar »](#) pour obtenir de l'information sur la façon d'interpréter les images radar.

Options de recherche

Pour trouver des images radar précises dans les archives, il faut suivre deux étapes dans la boîte de recherche au de la page [Archives des radar météo Canadiens](#). Les critères suivants doivent être sélectionnés :

Étape n° 1 :

- **Région ou Site**
Choisissez une région géographique ou un site local dans la liste déroulante. On peut aussi choisir une région en cliquant sur les images radar à l'échelle nationale ou un site en cliquant sur une zone près d'un point noir dans les échelles nationale ou régionale.
- **Date et heure de début**
Choisissez la date et l'heure dans les listes déroulantes. L'heure choisie correspondra à la première image trouvée dans la recherche.
- **Durée**
Choisissez une durée dans la liste déroulante. Ceci représentera le laps de temps (et l'intervalle entre images) après la date et l'heure de début. Par défaut, une période de deux heures est choisie.

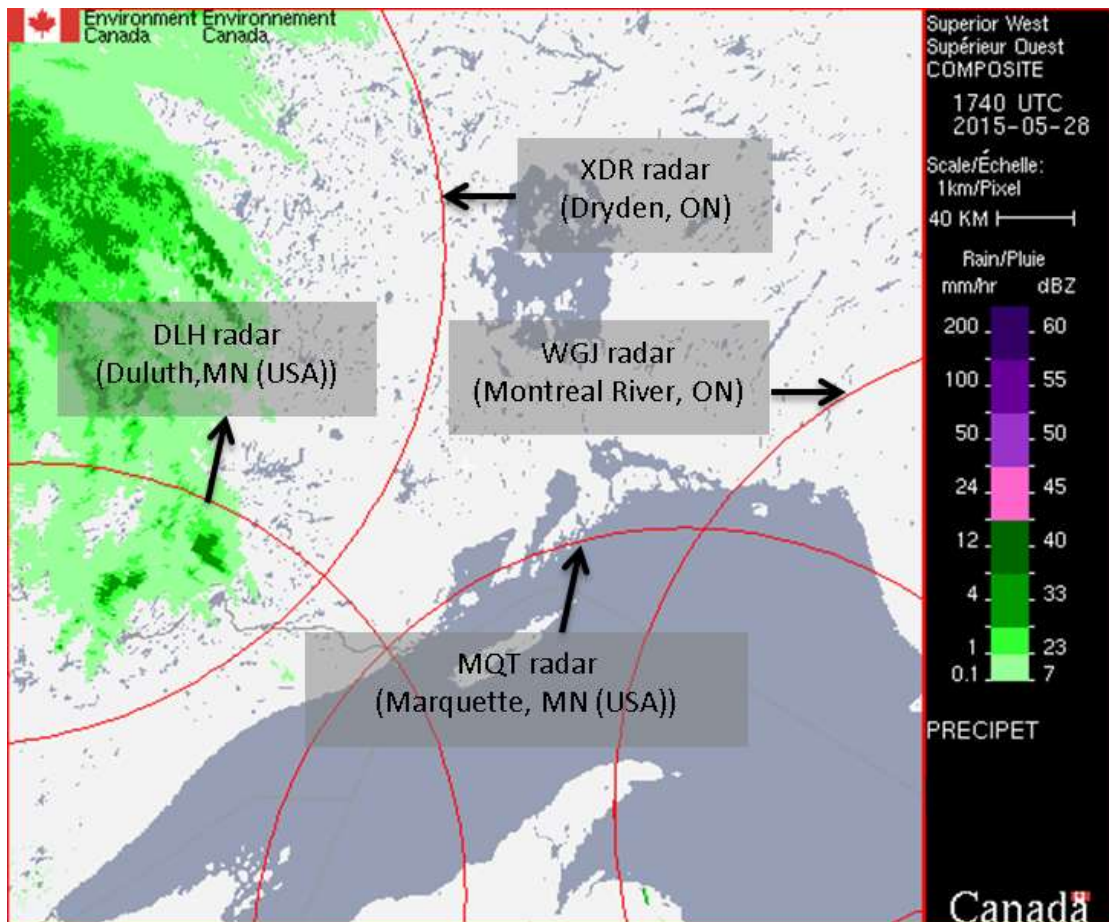
Étape n° 2 :

- **Type d'image**

Système d'affichage d'images - Le système en place permet d'afficher par défaut le produit [EQPDP](#). L'acronyme EQPDP signifie : Estimation quantitative des précipitations à double polarisation. Le produit EQPDP est disponible uniquement pour les nouveaux radars en bande S. Vous pouvez trouver le statut de l'installation des nouveaux radars via le lien suivant : [Calendrier de remplacement des radars](#). Pour les radars en bande C, l'image à afficher est le produit [PRECIP-ET](#) qui dépend à la fois des données conventionnelles et Doppler. Il arrive parfois que les données ne sont pas disponibles pour certains radar et le système affiche alors les produits [CAPPI](#) qui dépendent uniquement des données conventionnelles. Par contre, si un ou plusieurs radar tombent en panne ou en période d'entretien, le système affiche alors un produit de contingence basé sur une composite générée à partir des radar avoisinants disponibles.

Dans certains cas, cette composite peut inclure des radar américains. Il est également important de noter que pour certaines régions, les radar avoisinants peuvent ne pas couvrir tout le domaine du radar qui est en panne ou en entretien. À cet effet et pour aider l'utilisateur à mieux identifier ces zones non-couvertes, des cercles de couleur rouge ont été ajoutés pour montrer les radar contributeurs qui ont servi à construire cette composite.

La figure ci-dessous illustre un exemple d'une composite constituée de 4 radar (deux canadiens et deux radar américains) et générée sur le domaine du radar XNI (Supérieur West). Pour cet exemple, on peut constater que ces 4 radar ne couvrent pas tout le domaine du radar XNI et les cercles avertissent l'utilisateur de la présence d'une zone non-couverte à l'extérieur de ces cercles. Il est important de noter que ces cercles seront activés sur l'image uniquement si les radar contributeurs sont disponibles.

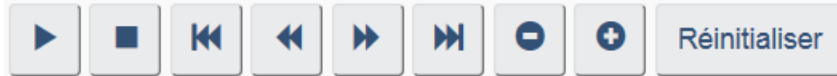


Le réglage d'image par défaut affichera des images de pluie ou de neige en fonction de la période de l'année. Lorsque l'option par défaut est sélectionnée, les images radar passent automatiquement à des images de neige pendant les mois d'hiver (du 1er décembre au 31 mars) et à des images de pluie pendant les mois d'été (du 1er avril au 30 novembre). Deux exceptions sont les sites Aldergrove et Victoria, qui ont des images par défaut de pluie toute l'année. Pour les ensembles d'images qui traversent la date transitoire, le type d'image de départ sera le type d'image par défaut pour l'ensemble. Par exemple, toutes les images d'un ensemble d'images du 30 novembre à 23 h au 1er décembre seront des images de pluie, puisque l'image de départ est dans l'été.

Pour voir un autre type d'image, sélectionner une image à partir du menu déroulant.

Animation – Commandes de lecture

Ce qui suit explique les commandes de lecture couramment utilisées pour les images radar.



Par défaut, l'image affichée sera la première image disponible d'une série de 13 images. L'intervalle entre les images est soit de 10, 30 ou 60 minutes selon la durée choisie. Afin d'animer la série d'images, vous devez d'abord faire fonctionner les commandes en cliquant sur le bouton « Animer » ci-haut. De plus, vous pouvez sélectionner les images individuellement.

Les **Commandes de lecture** sont les suivantes :



Animer : Sert à « animer » ou à mettre en marche le défilement en boucle des images radar.



Pause : Sert à arrêter le défilement en boucle des images.



Première image : Sert à revenir à la première image de la série.



Image précédente : Sert à reculer dans la série une image à la fois.



Prochaine image : Sert à avancer dans la série une image à la fois.



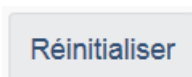
Dernière image : Sert à atteindre directement la dernière image de la série.



Accélère la vitesse du défilement en boucle des images.



Réduit la vitesse du défilement en boucle des images.



Pour remettre l'animation à sa vitesse initiale.